

FIETSRUTE - 49 KM

Fietsen langs historische vaarwegen

De Oude Hollandse Waterlinie



provincie **HOLLAND**
ZUID

**LEVE DE VAARWEGEN
EN WATERLINIES!**

themajaar 2010 provincie Zuid-Holland

Over deze fietsroute

Met deze fietsroute (49 km) maakt u kennis met de historische vaarwegen, oud-Hollandse stadjes en het polderlandschap van de Krimpenerwaard. Ook ontdekt u een deel van de Oude Hollandse Waterlinie, de oude verdedigingslijn die in vroeger tijden onder water werd gezet om Holland te beschermen tegen de vijand. De route start in Gouda en neemt u mee langs de Hollandsche IJssel en de Lek naar de stadjes Nieuwpoort en Schoonhoven. Via de Vlist en Haastrecht fietst u terug naar Gouda.

In dit boekje vindt u een overzichtskaart van de route met daarbij een uitgebreide routebeschrijving. Bij de routebeschrijving en achter in dit boekje zijn enkele tips toegevoegd die u tijdens het fietsen mogelijk van pas komen.

Startpunt

Deze route start vanaf het NS station in Gouda. Als u met de auto komt, kunt parkeren bij het station maar u kunt de route ook oppakken vanaf één van de op de kaart aangegeven parkeerplaatsen.

Pontjes

Als u de hoofdroute volgt, steekt u twee keer met een pontje de Lek over. U kunt er ook voor kiezen om de ingekorte versie te volgen, dan vermijdt u de pontjes.

Leve de Vaarwegen en Waterlinies

Deze fietsroute maakt deel uit van een serie van drie fietsroutes die in het kader van het themajaar 'Leve de Vaarwegen en Waterlinies' (2010) zijn uitgegeven door provincie Zuid-Holland. Voor meer informatie over het themajaar 'Leve de Vaarwegen en Waterlinies' en de verschillende activiteiten die in dit kader zijn georganiseerd, kunt u terecht op www.levedejaarwaterlinies.nl

Veel fietsplezier!



1. Gouwe en Gouwekanaal

Gouda is gevestigd daar waar het veenriviertje de Gouwe uitmondt in de Hollandsche IJssel. Om van de ene naar de andere rivier over te steken, moest vroeger een stukje door de Goudse binnenstad worden gevaren. Deze route door Gouda was lange tijd de enige toegestane internationale vaarverbinding, wat zorgde voor veel

economische bedrijvigheid. In 1927 werd besloten om een kanaal te graven tussen de Gouwe en de Hollandsche IJssel, waarmee de drukke route door de binnenstad, en de vele smalle sluisjes daar, konden worden omzeild. De Gouwe en het Gouwekanaal zijn nog steeds een belangrijke route voor de binnenvaart.

De Donkere Sluis is de langste sluis van Europa en is onderdeel van de historische doorgaande vaarverbinding door Gouda via de Gouwe en de Hollandsche IJssel. Schepen die van de ene naar de andere rivier wilden doorsteken, moesten een traject van zo'n 800 meter door deze sluis afleggen.

De sluis was nodig omdat het water-niveau in de twee rivieren niet altijd gelijk stond. De huidige Donkere Sluis stamt uit de 18^e eeuw, maar men denkt dat hier al sinds de 13^e eeuw een sluis ligt. De sluis werd ook gebruikt om de grachten van Gouda 'door te spoelen'.



2. Donkere Sluis, Gouda

Routebeschrijving

START: STATION GOUDA

- 1 ← Voor het station linksaf (richting centrum).
- 2 ↑ Bij stoplicht rechtdoor. Na brug direct links (Korte Vest).
- 3 ↑ Rechtdoor aanhouden, winkelstraat in.

TIP: VANAF ROUTEPUNT 3 T/M 7 KUNT U OOK DE BORDEN LF2A (STEDENROUTE) VOLGEN

- 4 → Bij eerste splitsing rechtsaf.
- 5 → Op pleintje rechts aanhouden, richting Markt.

TIP 1: STADHUIS GOUDA

- 6 ↑ Markt rechtdoor oversteken tot op Hoornbrug.

1. GOUWE EN GOUWEKANAAL

2. DONKERE SLUIS

- 7 ↑ Hoornbrug oversteken en na brug rechtdoor aanhouden.

- 8 ↑ Bij Tolhuis rechtdoor.

3. MUSEUMHAVEN EN MALLEGATSLUIS

Bij routepunt 8 gaat u rechtsaf (Veerstal) in plaats van rechtdoor. Na circa 100 meter ziet u de Mallegatsluis en Museumhaven. Zelfde weg terug fietsen en route weer oppakken.



3. Museumhaven en Mallegatsluis, Gouda

Voor Gouda zijn de rivieren, de haven en het tolrecht dat passerende schippers moesten betalen van groot belang geweest voor de ontwikkeling van de stad. Al in de 13^e eeuw ontstond hier een haven en rond 1400 was Gouda de vijfde stad van Holland. Om dit stukje historie te bewaren werd deze haven uitgeroepen tot museumhaven.

Er liggen 22 originele en monumentale bedrijfsvaartuigen, die het beeld op het water rond 1900 bepaalden. Bij de Museumhaven vindt u ook de Mallegatsluis, die alleen door oorlogsschepen mocht worden gebruikt. Overige schepen dienden de langere route te gebruiken, die meer economische voordelen bood voor de stad.

De Stolwijkersluis ligt aan de Hollandsche IJssel en verbindt de stad Gouda met het platteland van de Krimpenerwaard. De sluis is in 1800 gebouwd ten bate van de (mislukte) ontvening van het achterliggende gebied en diende om de gewonnen turf af te voeren. Eind 19^e eeuw bloeide de

landbouw in de Krimpenerwaard op en werd deze vaarverbinding intensief gebruikt door de kleine scheepvaart. In de tweede helft van de 20^e eeuw nam het vrachtverkeer via de weg echter steeds meer de rol over van het scheepvaartverkeer en werd de sluis gesloten.



4. Stolwijkersluis, Gouda

9 ← Voorrangsweg oversteken en linksaf fietspad op.

10 → Bij stoplicht rechtsaf brug over.

4. STOLWIJKERSLUIS

11 → Bij rotonde rechtsaf (richting Gouderak).

5. HOLLANDSCHE IJSSEL

12 ← Na circa 7 km einde weg linksaf (Ijsseldijk-Noord).

13 ← Na circa 2 km linksaf richting Berkenwoude (Nesse Tiendweg).

14 → Na 50 m rechtsaf (over bruggetje).

15 ← Rechtdoor aanhouden voor circa 4 km, bij T-splitsing (bij Loetbos) linksaf.

16 ← Einde weg linksaf (richting Bergambacht).

17 → Na circa 800 m weg oversteken en rechtsaf (Zuidbroek).

18 ↑ Bij bruggetje rechtdoor (Benedenweg).

19 ↑ Bij rotonde rechtdoor Bergambacht inrijden.

Vanaf dit punt kunt u de route enkele kilometers inkorten. U mist dan de pontjes bij Bergambacht en Schoonhoven.



5. Hollandsche IJssel

De Hollandsche IJssel loopt vanaf de Lek (in Utrecht) naar de Nieuwe Maas (bij Rotterdam). Oorspronkelijk was de Hollandsche IJssel een zijtak van de Lek, maar deze verbinding werd in de 13^e eeuw met een dam afgesloten gesloten om overstromingen in het lage veengebied te voorkomen. De vele ontginningen in de Krimpenerwaard,

één van de laagste gebieden van Nederland, maakten het noodzakelijk dat er een goede afwatering kwam. In de Hollandsche IJssel ligt een stormvloedkering die het achterliggende gebied beschermt tegen overstromingen. Deze stormvloedkering is het allereerste onderdeel van de Nederlandse Deltawerken en stamt uit 1958.

De rivier de Lek ligt in het verlengde van de rivier de Nederrijn en loopt via Utrecht naar Rotterdam. De noordelijke tak van de Rijn (de Oude Rijn, via Leiden) verzandde door de eeuwen heen en hiermee werd de Lek de hoofdstroom vanaf de Rijn. De Lek is dan ook van groot belang voor het

scheepvaartverkeer vanuit Duitsland naar de Rotterdamse havens en vice versa. Langs de Lek liggen verschillende natuurgebieden, met bijzondere flora en fauna. Ook vindt u hier diverse oud-Hollandse stadjes als Nieuwpoort en Schoonhoven.



6. Lek

VERKORTE ROUTE, NA ROUTEPUNT 19:

Eerste straat linksaf (Kadijkselaan), einde weg rechtsaf (Kadijk), derde afslag linksaf (Bonrepas). Vanaf hier route weer oppakken vanaf routepunt 39.

- 20 → Eerste weg rechtsaf (Hoofdstraat).
- 21 ↑ Bij splitsing rechtdoor winkelstraat in, einde winkelstraat links aanhouden (Burgemeester Uilkensstraat).
- 22 ↑ Bij rotonde rechtdoor (richting industrieterrein Wetering).
- 23 → Einde weg rechtsaf, daarna direct aan linkerzijde van de weg bij ANWB-paal het dijkje op, richting veerpont.
- 24 ↑ Neem het pontje naar Groot-Ammers.

6. LEK

TIP: VANAF ROUTEPUNT 24 T/M 44 KUNT U OOK RIJDEN VIA HET FIETSKNOOPPUNT SYSTEEM:

①⑥ - ①⑦ - ①⑧ - ①⑩ - ①③ - ①① - ①②

- 25 ← Einde weg linksaf, weg over de dijk volgen voor circa 2,5 km.



7. Vesting Nieuwpoort

Vanwege de gunstige ligging aan de Lek heeft het stadje Nieuwpoort in haar verleden veel te maken gehad met oorlog en strijd. In de 17^e eeuw was dit aanleiding voor het aanleggen van vestingwerken, waarmee de stad het onderdeel werd van een verdedigingslinie om de grote Hollandse steden heen: de Oude Hollandse Waterlinie.

Er werd een inundatiesluis gebouwd (nu onder het stadhuis), waarmee het gebied om de stad onder water kon worden gezet om vijandelijke troepen tegen te houden. De vestingwallen en grachten van Nieuwpoort zijn nog steeds zichtbaar.

Het stadhuis van Nieuwpoort stamt uit de 17^e eeuw en is gebouwd bovenop een inundatiesluis waarmee het omliggende land onder water kon worden gezet. Hiermee maakte het onderdeel uit van de Oude Hollandse Waterlinie.

In het stadhuis is tegenwoordig een museum gevestigd waar de geschiedenis van deze vestingstad getoond wordt. Er is onder andere een pronkkamer uit 1900 en een kabinet met inhoud uit 1750.



8. Historisch Museum Het Stadhuis, Nieuwpoort

- 26 ← Einde weg linksaf (Voorstraat).
- 27 → Nadat u Groot-Ammers uitrijdt, na circa 500 m rechtsaf (Liesveld).
- 28 → Eerste straat rechtsaf (Haarsteeg).
- 29 ← Na bruggetje direct linksaf (Wilgenweg).

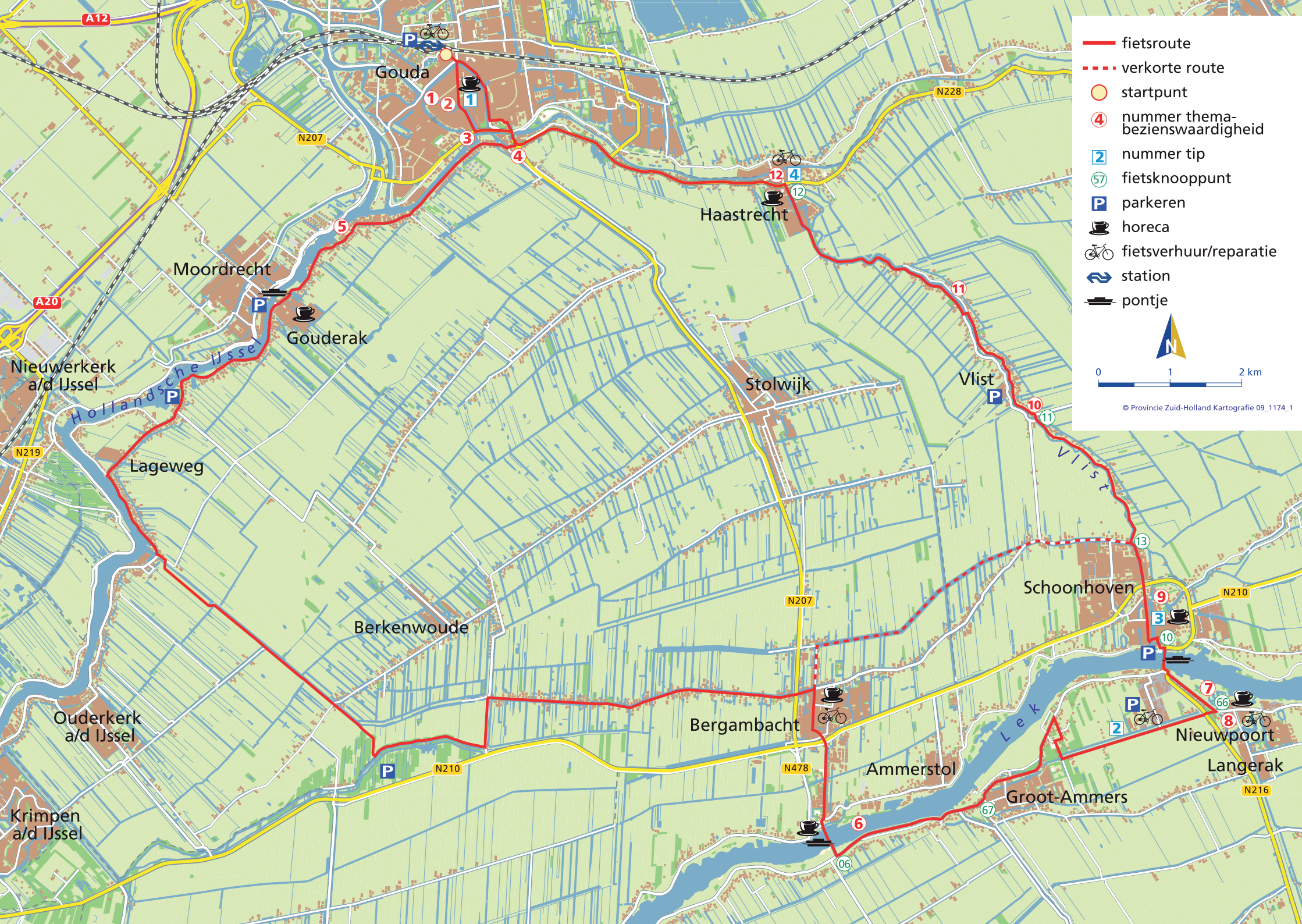
TIP 2: STREEKCENTRUM OOIEVAARSDORP HET LIESVELT

- 30 ↑ Na circa 1 km. voorrangsweg oversteken en dijk opfietsen.

7. VESTING NIEUWPOORT

8. HISTORISCH MUSEUM HET STADHUIS, NIEUWPOORT

- 31 ← Eerste weg linksaf (Veersedijk).
 - 32 → Na circa 1 km rechts aanhouden, veerpont nemen naar Schoonhoven.
- ### 9. VESTING SCHOONHOVEN
- 33 ← Na veerpont linksaf, vervolgens onder Veerpoort door.
 - 34 ← Derde straat linksaf (Tol), daarna direct rechtsaf (Haven).
 - 35 ↑ Voor Eethuys De Waag oversteken en rechtdoor aanhouden (het water ligt nu aan uw rechterhand).



- fietsroute
- - - verkorte route
- startpunt
- 4 nummer thema-bezienswaardigheid
- 2 nummer tip
- 57 fietsknooppunt
- P parkeren
- horeca
- fietsverhuur/reparatie
- station
- pontje



© Provincie Zuid-Holland Kartografie 09_1174_1

Map labels include: Gouda, Haastrecht, Moordrecht, Gouderak, Nieuwerkerk a/d IJssel, Lageweg, Berkenwoude, Ouderkerk a/d IJssel, Krimpen a/d IJssel, Stolwijk, Vlist, Bergambacht, Ammerstol, Groot-Ammers, Schoonhoven, Nieuwpoort, Langerak. Road numbers: A12, A20, N207, N219, N210, N478, N228, N216, 06, 67, 66, 10, 11, 12, 13, 14, 15, 16, 17, 18, 19, 20, 21, 22, 23, 24, 25, 26, 27, 28, 29, 30, 31, 32, 33, 34, 35, 36, 37, 38, 39, 40, 41, 42, 43, 44, 45, 46, 47, 48, 49, 50, 51, 52, 53, 54, 55, 56, 58, 59, 60, 61, 62, 63, 64, 65, 67, 68, 69, 70, 71, 72, 73, 74, 75, 76, 77, 78, 79, 80, 81, 82, 83, 84, 85, 86, 87, 88, 89, 90, 91, 92, 93, 94, 95, 96, 97, 98, 99, 100.



9. Vesting Schoonhoven

Naast Nieuwpoort maakte ook Schoonhoven onderdeel uit van de Oude Hollandse Waterlinie. Het bastion en de omwalling die hier eens stonden, zijn echter in de eerste helft van de 19^e eeuw grotendeels gesloopt. Een stukje van deze historie vinden we nog terug in de 17^e eeuwse Veerpoort,

de oude toegangspoort tot de stad aan de Lekzijde. Bij hoog water kon deze poort met houten deuren worden gesloten. Het stadje staat nu bekend om haar zilversmeedkunst.

De Koeneschans, een eilandje in het riviertje de Vlist, maakte deel uit van de Oude Hollandse Waterlinie. Deze waterlinie moest de Hollandse steden beschermen tegen invallen van vijandelijke legers door delen van het land onder water te zetten.

Hiermee werd doorgang voor legers met hun zware materiaal onmogelijk. Als de waterlinie in werking werd gesteld en het omliggende land zou onderlopen, dan bleef de Koeneschans hoog en droog en kon vanaf hier het omliggende gebied verdedigd worden.



10. Koeneschans

TIP 3: NEDERLANDS GOUD-, ZILVER- EN KLOKKENMUSEUM

Bij punt 35 gaat u rechtdoor (het water ligt aan uw linkerhand). Aan uw rechterhand vindt u het museum. Zelfde weg terugfietsen en route weer oppakken.

- 36 ← Tweede straat linksaf (Uitdragersstraat), daarna direct rechtsaf (Koestraat).
- 37 ↑ Bij rotonde rechtdoor (richting Vlist).
- 38 ← Einde weg linksaf en direct rechtsaf bruggetje over (Bonrepas).
- 39 → Bij Koeneschansbrug rechtsaf (richting Vlist) en direct daarna op splitsing links aanhouden (richting Vlist).

10. KOENESCHANS

- 40 ← Na circa 2 km linksaf witte bruggetje oversteken, daarna direct rechtsaf.

11. VLIST

- 41 ← Na binnenrijden Haastrecht na circa 100 m linksaf fietspad op, daarna direct rechts (voor huizen langs).
- 42 → Einde weg rechts, weg oversteken en direct links fietspad op.
- 43 ↑ Bij rotonde rechtdoor.
- 44 ← Einde weg linksaf (Hoogstraat).



11. Vlist

De Vlist loopt van Schoonhoven naar Haastrecht en is van oudsher van belang voor het vervoer van goederen vanuit Schoonhoven richting Utrecht. Ook werd het gebruikt als boezem voor de polders rondom het riviertje. Tegenwoordig heeft de Vlist echter vooral een recreatieve functie.

De mooie ligging maakt dat het riviertje populair is onder fietsers en wandelaars. Langs de Vlist staan nog een aantal historische boerderijen en poldermolens, die het fotogenieke plaatje compleet maken.

Haastrecht is gevestigd op de plek waar het riviertje de Vlist uitmondt in de Hollandsche IJssel. Dit was pal aan een belangrijke historische scheepvaartroute die vanuit Schoonhoven naar Gouda en Utrecht liep. De sluis die beiden rivieren met elkaar verbond, ligt in Haastrecht.

Deze plaats kreeg dan ook al in de 14^e eeuw stadsrechten dankzij deze gunstige lokatie. De sluis van Haastrecht is in de 15^e eeuw door Dordrecht vernietigd, uit angst voor concurrentie bij inkomsten door tol van de scheepvaart. De sluis wordt in 2010 gerestaureerd.



12. Historische sluis Haastrecht

TIP 4: GEMAAL DE HOOGSE BOEZEM

Ga bij routepunt 44 rechtsaf i.p.v. linksaf. Na circa 100 m ligt aan uw rechterhand Gemaal de Hoogse Boezem. Zelfde weg terugfietsen en route weer oppakken.

12. HISTORISCHE SLUIS HAASTRECHT

- 45 → Einde Hoogstraat rechtsaf fietspad op (richting Gouda).
- 46 → Na circa 4 km bij rotonde rechtsaf (richting Gouda).
- 47 ↑ Brug over, bij stoplicht weg oversteken en direct linksaf het fietspad op.
- 48 → Bij stoplicht rechtsaf richting centrum (Fluwelensingel).
- 49 ↑ Singel volgen voor circa 1,5 km, bij derde kruising recht oversteken, Vredebest in (LET OP: niet de doorgaande weg volgen).
- 50 ↑ Na circa 200 m is aan uw rechterhand station Gouda.

EINDE FIETSROUTE

Tips

TIP 1

Stadhuis Gouda



Midden op de Markt van Gouda staat het beroemde gotische Stadhuis uit 1448. Hier vond handel plaats, maar ook de rechtspraak. Hiervan getuigen nog het schavot (achterkant) en de kaak (rechts). Het interieur van het Stadhuis dateert deels uit de 17^e en 18^e eeuw. Het Stadhuis is elke werkdag geopend voor bezoekers, mits er geen huwelijk of vergadering plaatsvindt.

TIP 2

Streekcentrum Ooievaardorp Het Liesvelt



Omdat de ooievaar dreigde te verdwijnen uit Nederland werd in 1969 dit terrein door de Vogelbescherming aangekocht voor de vestiging van een ooievaardorp. Na 30 jaar fokken was het doel gehaald en waren er weer meer dan 1.000 ooievaars in Nederland. De kooien verdwenen en het ooievaardorp werd omgevormd tot streekcentrum.

Nederlands Goud-, Zilver- en Klokkenmuseum

In dit museum in zilverstad Schoonhoven vindt u een goud- en zilvercollectie die u een beeld geeft van de geschiedenis van goud en zilver in Nederland, van 1600 tot heden. Daarnaast is er ook aandacht voor het goud- en zilversmid-ambacht en heeft het museum een uitgebreid overzicht van Nederlandse klokken en horloges vanaf de 16^e eeuw.

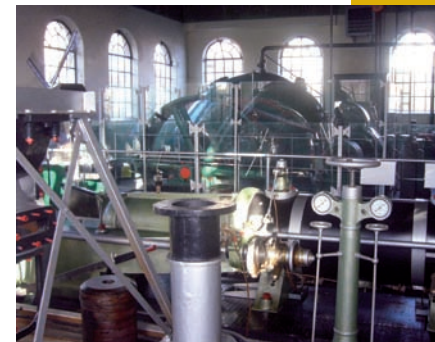
TIP 3



Gemaal de Hooge Boezem, Haastrecht

Het Gemaal de Hooge Boezem stamt uit 1872 en doet sinds 1995 dienst als Poldermuseum. Hier beleeft u 1.000 jaar watergeschiedenis. Het museum vertelt over het gemaal zelf, maar ook over het ontstaan van polders, molens en stoomgemalen. Als u altijd al heeft willen weten hoe molens en gemalen nu eigenlijk die polders droog houden, bent u hier aan het goede adres.

TIP 4



Onderweg

Fietsverhuur

Fietspoint Oldenburger
Stationsplein 10, Gouda
T 0182 516 111

Bijl Tweewielercentrum

Hoofdstraat 15, Bergambacht
T 0182 357 178

Streekcentrum Ooievaarsdorp Het Liesvelt

Wilgenweg 3, Groot-Ammers
T 0184 602 616

A.J. Verstoep

Hoogstraat 59, Nieuwpoort
T 0184 602 421

Kanocentrum Haastrecht

Hoogstraat 10, Haastrecht
T 0182 502 245

Horeca

Cafeteria Hapsikee

Dorpsstraat 44, Gouderak
T 0182 372 595

Restaurant Onder de Molen

Molenlaan 16, Bergambacht
T 0182 351 300

Café Bergstoep

Lekdijk-West 1, Bergambacht
T 0182 353 194

Er is ook volop horeca aanwezig
in Gouda, Nieuwpoort,
Schoonhoven en Haastrecht

Bezienswaardigheden

Goudse Kaaswaag

Markt 35, Gouda
T 0182 529 996
Open: apr-okt
di, wo en vr t/m zo 13.00-17.00 uur,
do 10.00-17.00 uur

Stadhuis Gouda

Markt 1, Gouda
T 0182 588 211
Open:
ma t/m vr 10.00-12.00 uur,
14.00-16.00 uur,
za 11.00-15.00 uur

Sint-Janskerk Gouda

Achter de Kerk 16, Gouda
T 0182 512 684
Open: mrt-okt
ma t/m za 09.00-17.00 uur,
nov-feb ma t/m za 10.00-16.00 uur

Streekcentrum

Ooievaarsdorp Het Liesvelt
Wilgenweg 3, Groot-Ammers
T 0184 602 616
Open: apr-sep
di t/m zo 10.00-17.00 uur

Nederlands Goud-, Zilver- en Klokkenmuseum

Kazerneplein 4, Schoonhoven
T 0182 385 612
Open:
di t/m zo 12.00-17.00 uur

Bezoekerscentrum

Gemaal de Hooge Boezem

Hoogstraat 31, Haastrecht
T 0182 503 131
Open: apr-sep
ma t/m vr 12.00-15.00 uur,
za 11.00-15.00 uur

Colofon

Deze fietsroute is uitgegeven in opdracht van provincie Zuid-Holland.

Uitgever

Zuid-Hollands Bureau voor Toerisme

Postbus 3267, 2601 DG Delft

T 015 251 23 30

E info@zhbt.nl

I www.zhbt.nl

Kijk voor meer informatie over fietsroutes en bezienswaardigheden in Zuid-Holland op www.zuid-holland.com.

Redactie

Zuid-Hollands Bureau voor Toerisme

Beeldmateriaal

Zuid-Hollands Bureau voor Toerisme, provincie Zuid-Holland, Regio VVV Zuid-Holland Zuid, Historisch Museum Het Stadhuis, Gemaal De Hooge Boezem, Nederlands Goud-, Zilver- en Klokkenmuseum, Stichting Buurtschap Stolwijkersluis en Gemeente Gouda - J. van Meeteren

Kaart

Mijs cartografie en vormgeving

Vormgeving

Ontwerpwerk, Den Haag

Druk

OBT b.v.

Archiveringsnummer 092355

© december 2009

De inhoud van deze routefolder is met de grootst mogelijke zorgvuldigheid samengesteld. Het Zuid-Hollands Bureau voor Toerisme aanvaardt geen enkele aansprakelijkheid voor de juistheid en volledigheid van de vermelde gegevens.



provincie
ZUID HOLLAND

LEVE DE VAARWEGEN
EN WATERLINIES!
themajaar 2010 provincie Zuid-Holland

Hollandia
www.zuid-holland.com

Leve de Vaarwegen en Waterlinies!

Water speelt van oudsher een belangrijke rol in Zuid-Holland. De vaarwegen werden gebruikt als transportader en waren daarmee cruciaal voor de handel tussen steden. Maar het water werd ook gebruikt ter verdediging van steden, bijvoorbeeld met de Oude en Nieuwe Hollandse Waterlinie.

De historische vaarwegen zorgen voor typisch Hollandse landschappen, die zeer geliefd zijn bij fietsers. U komt langs historische havens, knusse dijkdorpjes en gezellige stadjes. Met een beetje fantasie kunt u zich, al fietsend langs de vaarwegen, goed voorstellen hoe al eeuwenlang handelaren en schippers, rijke burgers en werklui, gebruik maakten van deze zelfde route.

Provincie Zuid-Holland heeft 2010 uitgeroepen tot themajaar voor dit historische (en typisch Hollandse) erfgoed. Behalve de historische vaarwegen, staan ook de Oude en Nieuwe Hollandse Waterlinie dit jaar centraal.

Kijk op www.levedevaarwegenenwaterlinies.nl voor alle activiteiten van het themajaar 2010.

